



Agnelage et soins néonataux (suite)

À la naissance, l'agneau dont la présentation est normale a une position dorso-sacrée (son dos est du côté des vertèbres du sacrum) et sa tête est entre les pattes antérieures qui pointent vers le col de l'utérus, lequel est encore fermé par le bouchon muqueux.

L'agneau est enveloppé dans deux « sacs » remplis de liquides, l'allantoïde et le chorion. Ces deux membranes foetales font office de « coussins » qui amortissent les chocs et préviennent les blessures au fœtus en développement. Elles font partie du placenta. Le placenta adhère à la paroi utérine par quelque quatre-vingt petites « attaches », les cotylédons. C'est par l'intermédiaire des cotylédons et du placenta que l'agneau en développement a reçu ses nutriments du sang maternel. Le placenta et les cotylédons seront expulsés après la naissance, constituant l'arrière-faix ou délivrance.

PHYSIOLOGIE DE LA PARTURITION (AGNELAGE)

Le mécanisme suivant lequel les femelles mammifères donnent naissance à leurs petits est stimulé par des changements dans l'équilibre hormonal et par le volume du contenu utérin (le fœtus et les liquides placentaires). Ces stimuli déclenchent les contractions de l'utérus qui poussent le fœtus à s'engager dans le col de l'utérus en voie de dilatation et aboutissent à son expulsion.

AGNELAGE

Au cours d'un agnelage normal, on distingue trois stades :

1. *La dilatation du col de l'utérus*

Quand les contractions utérines commencent, un mucus blanc crème épais, qui est le reste du bouchon cervical, est évacué par la vulve. C'est un signe qui passe souvent inaperçu. Les contractions continues de l'utérus poussent la première membrane foetale dans le col de l'utérus, ce qui a pour effet de stimuler la dilatation. Pour finir, le diamètre du col sera pratiquement égal à celui du détroit antérieur du bassin. À ce stade, la brebis devient agitée, elle se couche et se relève, fouette de la queue et bêle fréquemment. Elle fait parfois des efforts expulsifs. Ce stade dure de trois à quatre heures.

2. *Expulsion de l'agneau*

À mesure que les contractions utérines s'intensifient et se rapprochent, l'agneau et les membranes foetales sont poussées à travers le col de l'utérus. La première membrane crève et libère un liquide aqueux qui s'écoulera par la vulve. Lorsque la brebis continue ses efforts d'expulsion, la deuxième membrane sort de la vulve et se rompt à son tour, libérant un liquide de consistance plus épaisse. La rupture des membranes contribue à lubrifier le canal génital et à faciliter le passage du fœtus. On peut souvent apercevoir les sabots et le museau de l'agneau à l'intérieur de la deuxième membrane avant qu'elle ne se rompe.

La brebis continue ses efforts d'expulsion et pousse progressivement l'agneau, pattes antérieures en premier, suivies de la tête. Il arrive que la brebis doive faire des efforts considérables pour pousser la tête et les épaules de l'agneau à travers l'ouverture pelvienne. Une fois ce passage franchi, la mise bas définitive ne tarde pas à se produire.

Dans le cas d'une gestation unifoetale, la mise bas doit être achevée une heure ou moins après la rupture de la première membrane foetale. Chez une brebis qui met bas pour la première fois, ou qui porte plusieurs fœtus, la mise bas peut prendre plus longtemps.

3. *Expulsion de l'arrière-faix ou délivrance*

Le placenta, dont le rôle est terminé après la naissance de l'agneau, est expulsé de deux à trois heures après. Aucune partie du placenta n'est expulsée avant la sortie du premier agneau. Dans le cas d'une gestation multifoetale, il y a une délivrance séparée pour chaque agneau.

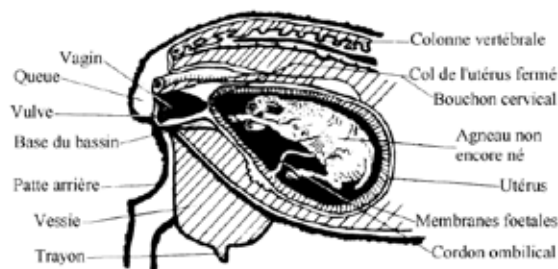


Figure 1. Présentation normale chez une brebis à terme.



Agnelage et soins néonataux (suite)

SIGNES DE MISES BAS ANORMALES

La plupart des brebis mettent bas sans aide et environ 95 % des agneaux naissent en se présentant normalement, c'est-à-dire les pattes antérieures en premier. Une mise bas normale dure habituellement cinq heures, entre le moment où le col de l'utérus commence à se dilater et la naissance. La dilatation du col de l'utérus prend quatre heures et la mise bas proprement dite une heure. Les quatre premières heures passent souvent inaperçues.

La brebis peut avoir besoin d'aide dans les cas suivants :

- La brebis continue ses efforts expulsifs, mais il n'y a pas de signe de membranes foetales;
- La brebis continue ses efforts expulsifs une heure après la rupture des membranes foetales, mais on n'aperçoit pas d'agneau;
- L'agneau semble coincé dans les voies maternelles;
- Il y a présentation anormale, par exemple patte repliée ou tête renversée sur le côté.

Tout retard à apporter cette aide peut faire la différence entre un agneau vivant et un agneau mort.

FAIRE L'EXAMEN INTERNE

La propreté est importante pour prévenir l'infection de l'utérus. Laver la région postérieure de la brebis, autour de la vulve, avec du savon et un désinfectant doux pour enlever toute trace d'excréments et autres souillures. Se rincer les mains et les bras avec un savon et un désinfectant doux, et les lubrifier avec du savon ou de la crème obstétricale. Glisser la main doucement dans le vagin et palper l'agneau pour évaluer la situation. Naturellement, il vaut mieux que cette tâche soit réalisée par une personne ayant des petites mains.

Dans la plupart des cas, l'agneau se présente normalement et on peut sentir les deux pattes avant qui encadrent la tête.

Mais dans d'autres cas, la présentation est anormale :

- Une ou les deux pattes avant sont repliées; ou
- la tête est renversée sur le côté; ou
- les pattes arrière se présentent en premier; ou
- Une ou les deux pattes arrière sont repliées; ou
- il y a présentation par le siège, si on ne peut palper que la queue et la croupe.

INTERVENTIONS

Présentation normale. Passer le noeud d'une longe d'agnelage autour de chaque atte, au-dessus du boulet, et exercer des tractions fermes et constantes, en les synchronisant avec les efforts expulsifs de la brebis. Lubrifier le vagin autour de l'agneau avec de la gelée obstétricale pour faciliter le passage de l'agneau. Cela est particulièrement important si un certain temps s'est passé depuis la rupture des membranes foetales et que le vagin a perdu sa lubrification naturelle.

Présentations anormales. Il faut les rectifier avant d'essayer de tirer l'agneau. Ne pas essayer de transformer une présentation par les pattes arrière en une présentation normale. Tirer l'agneau les pattes arrière en premier, horizontalement, jusqu'à ce que les pattes arrière et le bassin de l'agneau soient sortis de la vulve, puis hanger le sens de la traction vers le bas en direction du sol. Si on tire vers le bas avant que le bassin de l'agneau soit sorti, l'agneau se retrouve coincé dans le canal pelvien de la brebis. D'autres mauvaises présentations sont possibles.

Il faut se rappeler que les naissances multiples sont courantes. Deux agneaux peuvent se présenter avec les pattes emmêlées. On doit toujours vérifier que les pattes et la tête appartiennent au même agneau avant d'essayer de les tirer. Il arrive que des brebis donnent des agneaux malformés dont la tête est plus grosse que la normale, dont les articulations sont raides et (ou) dont le squelette présente des anomalies. Pour assurer une bonne mise bas dans ces conditions, on peut avoir besoin de l'aide d'un berger d'expérience ou d'un vétérinaire.



Agnelage et soins néonataux (suite)

Étant donné que les brebis ont des gestations multifoetales, la même succession d'événements, rupture des membranes foetales et expulsion de l'agneau, se répétera pour la délivrance de chaque agneau. Après un agnelage assisté, on doit toujours vérifier que la matrice de la brebis ne contient pas un autre agneau.

SOINS À ADMINISTRER APRÈS LA MISE BAS

Dans tous les cas, que la mise bas ait été naturelle ou assistée, vérifier que l'agneau respire, que ses narines ne sont pas encombrées de mucus et ne sont pas couvertes d'une membrane utérine. Dès ce moment, il faut désinfecter l'ombilic de l'agneau pour prévenir l'infection.

La brebis se met en général à lécher l'agneau, comportement naturel qu'il ne faut pas contrarier. Certaines brebis ingèrent l'arrière-faix, mais il vaut mieux les en empêcher car cela peut provoquer des dérangements digestifs.

L'agneau en bonne santé cherche très vite à se tenir sur ses pattes après la naissance et commence à téter sa mère. Par contre, si l'agneau s'est affaibli à cause d'une mise bas trop longue, il faut l'aider à téter ou lui donner 250 mL de colostrum par sonde gastrique. Cette première tétée est cruciale car le colostrum contient les anticorps qui immuniseront l'agneau immédiatement contre les agents infectieux communs dans le troupeau. Tous les agneaux doivent téter ou recevoir du colostrum par sonde dans les six à huit heures.



Figure 2. Présentation normale.



Figure 3. Présentation par le siège.



Figure 4. Une patte est repliée.



Figure 5. Pattes arrière seulement.



Figure 6. Tête renversée sur le côté.



Figure 7. Les deux pattes avant sont repliées.



Figure 8. Accrochement des coudes.



Figure 9. Jumeaux – l'un tourné vers l'avant, l'autre vers l'arrière.



Figure 10. Quatre pattes – une tête vers l'avant, l'autre vers l'arrière.

www.ontario.ca/livestock



Agnelage et soins néonataux (suite)

Annexe Gb : Les soins de l'agneau nouveau-né

FICHETECHNIQUE



COMMANDE N° 98-088

DÉCEMBRE 1998

AGDEX 431/23



Ontario

Ministère de l'Agriculture,
de l'Alimentation et
des Affaires rurales

LES SOINS DE L'AGNEAU NOUVEAU-NÉ

J. Martin

La présente fiche technique fait partie d'une série de trois fiches intitulées *Les interventions à l'agnelage, Traiter l'hypothermie (refroidissement) et l'hypoglycémie (famine) des très jeunes agneaux* et *Les soins de l'agneau nouveau-né*, qui portent sur la survie des agneaux à la naissance. Il est conseillé de les consulter ensemble.

La rentabilité d'une exploitation ovine dépend du nombre d'agneaux vendus soit pour la boucherie, soit pour la reproduction. Le nombre d'agneaux mis sur le marché témoigne directement de la qualité de la gestion du troupeau tout au long de l'année. Un des stades critiques du cycle de gestion est l'agnelage.

SOINS DE LA BREBIS GESTANTE

On attend de la brebis qu'elle donne naissance à des agneaux vigoureux et en bonne santé et qu'elle produise assez de lait pour les nourrir. Sa capacité à répondre à ces deux attentes dépend des soins qu'elle reçoit pendant la gestation. Après l'accouplement, la brebis doit coter 2,5 pour ce qui concerne l'état d'engraissement. Pendant la plus grande partie de sa gestation, la brebis sera suffisamment nourrie par du foin de bonne qualité. Au cours des six dernières semaines, on peut lui donner du grain en complément du foin pour tenir compte des besoins des fœtus en croissance, du développement du pis et des réserves de gras que la brebis doit constituer en prévision de la lactation. La quantité d'aliment supplémentaire dépend de la taille et de l'état d'engraissement de la brebis et de la qualité du fourrage qu'on lui fournit. À l'agnelage, l'état d'engraissement de la brebis doit coter entre 3 et 3,5. Il faut se garder de lui donner trop de grain trop tôt au cours de la gestation et faire attention d'augmenter graduellement la quantité en fonction du développement des agneaux. Si la quantité de grain ingérée n'augmente pas ou si elle baisse à la fin de la gestation, il peut en résulter une toxémie de gestation et la mort des agneaux in utero. Par ailleurs, un apport de grain insuffisant se traduira par la naissance d'agneaux petits et chétifs dont la chance de survie est faible. En outre, la brebis n'aura pas un pis suffisamment développé pour assurer une bonne lactation.

Quatre semaines au moins avant la date où la première brebis doit normalement agnelier, il faut donner à toutes les brebis une vaccination de rappel contre le groupe des maladies clostridiennes (toutes les brebis qui sont

gestantes pour la première fois doivent avoir reçu toutes les primovaccinations nécessaires avant d'être saillies) et une injection de vitamine E/sélénium. Si on ne les tond pas, on doit au moins raser l'entrecuisse pour enlever l'excédent de laine dans la région du pis.

CASES D'AGNELAGE

Chaque brebis doit avoir une case d'agnelage où l'on pourra surveiller le développement du lien entre la mère et ses petits, attraper facilement l'agneau pour lui faire subir toutes les petites opérations (amputation de la queue, etc.) et vérifier qu'il tète bien sa mère. Suivant le système utilisé, la brebis peut être amenée dans la case d'agnelage quand on observe que la mise bas est imminente, ou après la mise bas. La case doit mesurer environ 1,5 mètre de côté et comporter un recoin où l'agneau peut se mettre hors de portée de sa mère. Une fois que l'agneau est vigoureux et que tous les traitements lui ont été administrés, il peut, en compagnie de sa mère, être conduit dans un enclos plus grand avec d'autres mères et leurs petits. Après chaque séjour d'une brebis, il faut curer la case et la garnir de litière fraîche. En moyenne, on doit s'attendre que chaque brebis passe trois jours dans la case d'agnelage.

PRÉPARATIONS À L'AGNELAGE

En prévision des agnelages, il faut préparer deux trousseaux : l'une pour aider la brebis au moment de l'agnelage (voir la fiche technique no 98-092 du MAAARO, *Les interventions à l'agnelage*) et l'autre pour donner les traitements d'usage à chaque agneau qui naît.

TROSSE POUR LES SOINS DES AGNEAUX

Cette trousse doit contenir (figure 1) :

- une seringue et des aiguilles de taille convenable;
- de la teinture d'iode pour désinfecter les ombilics;
- des injections de vitamine E/sélénium;
- des étiquettes d'oreille et des pinces pour les poser et (ou) une pince à tatouer;
- un couteau ou des anneaux pour l'amputation de la queue.



Agnelage et soins néonataux (suite)



Figure 1. Trousse pour les soins des agneaux

AGNELAGE

La gestation dure en moyenne 147 jours chez la brebis, mais il se produit toujours des agnelages précoces. Préparez la trousse d'agnelage à l'avance.

L'agneau doit commencer à respirer dès la naissance. Il peut parfois avoir besoin d'aide, aussi doit-on vérifier qu'il n'y a pas de placenta qui recouvre ses narines ou son museau. On réussit souvent à stimuler la respiration en frottant doucement la poitrine de l'agneau avec une serviette ou un bouchon de paille, en chatouillant l'intérieur de ses narines avec un brin de paille ou en lui soufflant dans les narines (*quand vous faites cela, vos lèvres ne doivent pas entrer en contact avec l'agneau humide*). On trouve aussi dans le commerce un appareil¹ qui effectue cette tâche.

TRAITEMENTS ET OPÉRATIONS

Au cours des premiers jours de la vie de l'agneau, vous devez lui faire subir plusieurs petites opérations. Une fois que vous êtes certain que l'agneau a reçu assez de colostrum, faites-lui les **TRAITEMENTS SUIVANTS** :

- Amputation de la queue
- Injection
- Désinfection de l'ombilic
- Castration

Queue

Il faut couper la queue de l'agneau avant qu'il atteigne l'âge de sept jours (*Code de pratique pour l'élevage des ovins*).

L'amputation de la queue se réalise avec plusieurs outils :

- Coupe-queue électrique ou à gaz;
- Anneau élastique en caoutchouc;
- Pince de castration qui écrase ou sectionne;
- Anneau en caoutchouc plus pince de castration.

On doit laisser un moignon de queue qui couvre l'anus du bélier ou la vulve de la brebis. Un bon repère est de sectionner au niveau de la première articulation des os de la queue située en-dessous de la « toile » qui se trouve sur la face interne de la queue.

Injection

En Ontario, les agneaux nouveau-nés sont parfois carencés en sélénium. On injecte donc systématiquement à tous les agneaux une dose appropriée d'une préparation à base de vitamine E et de sélénium. Le mode d'emploi sur la bouteille indique si l'injection doit être sous-cutanée ou

intramusculaire. Toujours injecter dans la région du cou, **jamais** dans les muscles de l'arrière-train.

Ombilic

L'ombilic de l'agneau nouveau-né doit être désinfecté dès que possible après la naissance. Un ombilic non traité est la porte d'entrée par excellence des agents infectieux dans l'organisme de l'agneau, et il en résulterait des abcès internes ou des problèmes articulaires. La teinture d'iode est le désinfectant le plus couramment utilisé. On peut soit le pulvériser sur l'ombilic, soit tremper l'ombilic en appliquant contre le ventre un petit récipient rempli de ce produit. Si vous optez pour le trempage, renouvelez la solution désinfectante du récipient après dix agneaux.

Castration

Il est nécessaire de castrer les agneaux qui sont destinés à être mis sur le marché après l'âge de trois mois.

Comme pour l'amputation de la queue, que l'on se serve d'anneaux en caoutchouc, de pince ou de couteau à châtreur, cette opération doit être faite avant l'âge de sept jours (*Code de pratique pour l'élevage des ovins*).

Qu'il s'agisse de tatouages, d'étiquettes d'oreilles ou de marques d'oreilles, il faut appliquer un moyen d'identification à l'agneau avant qu'il ne quitte la case d'agnelage.

ADOPTION DES AGNEAUX PAR D'AUTRES BREBIS

Pour toutes sortes de raisons, on est amené à faire adopter un certain nombre d'agneaux par d'autres brebis. Dans la mesure du possible, cette solution est à préférer à l'allaitement des orphelins au biberon.

L'adoption doit avoir lieu aussitôt que possible après la naissance. Si l'agneau n'est pas encore sec, c'est encore mieux. Si l'on cherche une mère adoptive pour un agneau provenant d'un groupe de triplés, il faut choisir l'agneau le plus robuste. On garde la brebis et l'agneau adoptif dans la case d'agnelage jusqu'à ce qu'on soit certain que l'adoption est réussie.

Pour persuader une brebis d'adopter l'agneau, on peut recourir à plusieurs stratagèmes. On peut frotter l'agneau dans le placenta d'un agneau de cette brebis; si on substitue l'agneau à un agneau mort, on peut le recouvrir de la peau de ce dernier; si la brebis ne veut toujours rien savoir, on peut lui bloquer la tête dans un cornadis pour l'empêcher de repousser l'agneau qui cherche à téter. Après quelques jours dans le cornadis, la brebis finit habituellement par accepter l'agneau.

Nous remercions le Secrétariat d'État pour sa contribution financière à la réalisation de la présente fiche technique.

John Martin est scientifique vétérinaire, ovins, caprins et porcins, Division de l'agriculture et des affaires rurales, MAAARO Fergus.

www.ontario.ca/livestock

¹ Constant Delivery Animal Resuscitator, McCulloch Medical.



TRAITER L'HYPOTHERMIE (REFROIDISSEMENT) ET L'HYPOGLYCÉMIE (FAMINE) DES TRÈS JEUNES AGNEAUX

Avoir à portée de main

AVANT le début de l'agnelage :

- ✓ un thermomètre numérique rectal pour mesurer la température corporelle sous la normale (aussi bas que 20 °C).
- ✓ du colostrum congelé en petits lots (150-250 mL ou 5-8 oz).
- ✓ une sonde gastrique et une seringue d'alimentation (60 mL) ou bouteille compressible (250 mL).
- ✓ une boîte de réchauffement avec chauffe-air et thermostat.
- ✓ Unité de suivi : des cages sans courants d'air, chaudes, sèches avec une bonne literie.
- ✓ une bouteille de dextrose à 50 % (500 mL).
- ✓ une bouilloire pour faire bouillir l'eau.
- ✓ une seringue stérile de 60 mL avec 20 aiguilles (roses) de 1 pouce.

Reconnaître et traiter l'hypothermie

Le meilleur moyen pour reconnaître l'hypothermie est de prendre la température rectale de l'agneau et d'observer son comportement. La température normale d'un agneau est de 39 à 40 °C.

Il faut prendre la température rectale de tout agneau atone faible qui semble incapable

TOUTES les mesures sont prises, meilleurs les chances de survie de l'agneau.

La base du traitement de l'agneau hypothermique est de le réchauffer et de lui donner une source d'énergie pour redémarrer la production de chaleur.

Définition des symboles :

- ≤ inférieur ou égal à
- > supérieur à
- < inférieur à

Hypothermie légère - tous âges

Une température entre 37 et 39 °C

L'agneau est faible, déprimé, semble vide, mais peut se tenir debout.

MESURES

- Mettre l'agneau à l'abri et le sécher au besoin.
- Nourrir de colostrum par sonde gastrique (pendant la première heure après la naissance). Nourrir de 50 mL/kg de poids corporel lentement sur 5 à 10 minutes.
- Supplémenter de 200 mL/kg de poids corporel sur trois autres boires pendant les 24 premières heures.
- Laisser l'agneau avec la mère si elle est dans une aire abritée.
- S'ASSURER que l'agneau tète.
- L'agneau a récupéré une fois sa température rectale revenue à la normale; l'agneau et sa mère peuvent retourner au troupeau.



MESURES

- En plus du colostrum, nourrir ces petits agneaux de 50 mL/kg supplémentaires d'une solution de dextrose à 20 % par sonde gastrique 1 heure après le colostrum.

- Pour les petits agneaux (moins de 2 kg), un gilet de laine porté pendant 2 à 4 jours aide à maintenir la température corporelle. Ces petits agneaux pourraient mieux s'en sortir dans un enclos à agneau orphelin.

Hypothermie modérée à grave

Température ≤ 37 °C



Quel est l'âge de l'agneau?

On doit considérer les agneaux de plus de 5 heures hypoglycémiques (affamés) et hypothermiques. Ne pas réchauffer avant d'avoir administré du colostrum et du glucose.

L'agneau peut-il têter et avaler?

Les agneaux qui ont le réflexe de têter peuvent être nourris par sonde. Ceux sans ce réflexe devront être ranimés au moyen de dextrose intrapéritonéal, puis réchauffés avant d'être nourris par sonde.

Si ≤ 37 °C; âgé de < 5 heures avec le réflexe de têter (peut avaler)

L'agneau est faible, vide, déprimé et peut ne pas pouvoir se tenir debout.

MESURES

- Retirer l'agneau de la brebis et le sécher au besoin.
- Placer dans la boîte de réchauffement jusqu'à température rectale de >37 °C.
- Administrer du colostrum chaud par sonde gastrique. Servir 50 mL/kg de poids corporel.
- Supplémenter de 200 mL/kg de poids corporel sur trois autres boires pendant les 24 premières heures.
- Placer dans l'enclos-hôpital avec source de chaleur et nourrir jusqu'à ce qu'il soit fort et maintienne une température normale de 39 °C
- Une fois fort, retourner l'agneau à sa mère, mais s'assurer qu'il tète (révéler au moyen de peinture ou de marqueur à animaux).

Si ≤ 37 °C; âgé de > 5 heures avec le réflexe de têter (peut avaler)

Tenir pour acquis que l'agneau n'a pas de réserve de gras et est hypoglycémique (affamé). Vous devez lui fournir une source d'énergie avant de le réchauffer.

L'agneau est rempli sur lui-même, semble vide et déprimé.

MESURES

- Retirer l'agneau de sa mère et le sécher au besoin.
- Administrer du colostrum chaud par sonde gastrique. Servir 50 mL/kg de poids corporel avant de le réchauffer.
- Si vous le réchauffez avant, il fera des convulsions et mourra.
- Placer dans la boîte de réchauffement jusqu'à température rectale de >37 °C.
- Encore une fois, administrer du colostrum chaud par sonde gastrique. Servir 50 mL/kg de poids corporel. Supplémenter de 200 mL/kg de poids corporel sur trois autres boires pendant les 24 premières heures.

(suite)

Agnelage et soins néonataux (suite)

Si ≤ 37 °C; âgé de > 5 heures avec le réflexe de têter (suite)

- Placer dans l'enclos-hôpital avec source de chaleur (p. ex., boîte dans un milieu chaud) et nourrir jusqu'à ce qu'il soit fort et maintienne une température normale de 39 °C.
- Une fois fort, retourner l'agneau à sa mère, mais s'assurer qu'il tète (révéler au moyen de peinture ou de marqueur à animaux).

Si ≤ 37 °C; âgé de > 5 heures sans le réflexe de têter (ne peut pas avaler)

Ne pas essayer la sonde gastrique, car le lait ou le colostrum sera déposé dans les poumons, ce qui tuera l'agneau. L'agneau est souvent incapable de se tenir debout.



MESURES

Corriger d'abord l'hypoglycémie, puis réchauffer, sinon l'agneau aura des convulsions et mourra.

- On doit d'abord injecter à l'agneau une solution de dextrose à 20 % chaud au débit de dose de 10 mL/kg de poids corporel dans la cavité abdominale (intrapéritonéale).

Consulter plus bas les techniques de réanimation des agneaux hypothermiques et hypoglycémiques.

- Placer dans la boîte de réchauffement jusqu'à température rectale de >37 °C.
- Une fois ranimé avec le réflexe de têter, administrer du colostrum chaud par sonde gastrique. Servir 50 mL/kg de poids corporel.
- Supplémenter de 200 mL/kg de poids corporel sur trois autres boires pendant les 24 premières heures.
- Placer dans l'enclos-hôpital avec source de chaleur (p. ex., boîte dans un milieu chaud) et nourrir jusqu'à ce qu'il soit fort et maintienne une température normale de 39 °C.
- Une fois fort, retourner l'agneau à sa mère, mais s'assurer qu'il tète (révéler au moyen de peinture ou de marqueur à animaux).

Comme pour toute maladie, la prévention est le meilleur traitement de l'hypothermie. Une bonne nutrition pendant la gestation, un bon milieu d'agnelage et la conscience des conditions atmosphériques, l'observation de la brebis et de l'agneau à l'agnelage, et l'assistance le cas échéant, feront beaucoup pour éviter la perte d'agneaux due à l'hypothermie.



Techniques de réanimation des agneaux hypothermiques et hypoglycémiques

Recours à la sonde gastrique pour administrer du colostrum chaud

- S'asseoir avec l'agneau maintenu sur les genoux. Mesurer la sonde.
- La sonde est passée par le côté de la bouche dans l'espace entre les dents du devant et du côté.
- Glisser la sonde avec une légère pression dans l'œsophage jusque dans l'estomac.
- La sonde entrera facilement. TOUTE résistance ou TOUX indiquent que la sonde est entrée dans la trachée et il faut la retirer sur-le-champ.
- L'insertion accidentelle de colostrum dans les poumons causera une pneumonie par aspiration et la mort de l'agneau.
- L'œsophage est derrière et à côté de la trachée du côté gauche de l'agneau. En plaçant les doigts de chaque côté de la gorge de l'agneau, on doit sentir deux tubes quand on glisse la sonde gastrique à l'intérieur; on sent la trachée et la sonde qui descend dans l'œsophage.
- Administrer lentement le colostrum chaud soit avec une seringue d'alimentation (60 mL) ou une bouteille compressible (250 mL).
- L'administration du colostrum doit prendre cinq minutes.
- Pincer le bout de la sonde avant de l'enlever pour éviter toute aspiration.



Source et réchauffement du colostrum pour nourrir un agneau hypothermique

Le colostrum de la mère de l'agneau est l'idéal, mais les autres options sont énumérées par ordre de préférence :

1. le colostrum d'une brebis saine du même troupeau.
2. le colostrum commun des bannis du même troupeau.
3. le colostrum commun des bannis d'un autre troupeau (même ou meilleure situation zoosanitaire).
4. le colostrum commun de vaches (ajouter 30 %, nourrir toutes les cinq heures pendant les 24 premières heures).
5. n'importe quelle combinaison de ce qui précède.
6. un produit de remplacement commercial du colostrum.

Le colostrum des vaches et brebis contaminées peut transmettre la paratuberculose. N'utiliser que les vaches d'un troupeau libre de paratuberculose. Il arrive que les agneaux fassent une grave anémie à cause du colostrum de vache. Toujours identifier la source du colostrum pour éviter tout colostrum à risque.

Dégeler le colostrum congelé dans un bain d'eau à 35 °C. Ne jamais mettre le colostrum au four à micro-ondes qui détruira les protéines en détruisant les anticorps du colostrum.

Administration de la solution de dextrose par injection intrapéritonéale (IP)

- Remplir une seringue stérile de 60 mL avec 20 mL de dextrose à 50 % stérile avec une aiguille stérile.
- Faire bouillir de l'eau propre et en ajouter 30 mL dans la même seringue.
- Cela donnera 50 mL d'une solution chaude (38 à 40 °C) de dextrose à 20 %.
- La dose est de 10 mL/kg de poids corporel; 50 mL suffiront pour un agneau de 5 kg.
- L'agneau est suspendu verticalement par les pattes avant.
- Le site d'injection est à 2,5 cm (1 po) sous et à côté du nombril.
- Utiliser une aiguille de calibre 20 (rose) d'un pouce.
- On insère l'aiguille à un angle de 45 degrés par rapport à la paroi corporelle (elle pointe vers le bassin de l'agneau). Demander au vétérinaire de vous montrer comment vous y prendre.
- L'aiguille poussera les organes internes sans les endommager.
- On peut faire cette injection tant aux agneaux **consentants** que **comateux**.



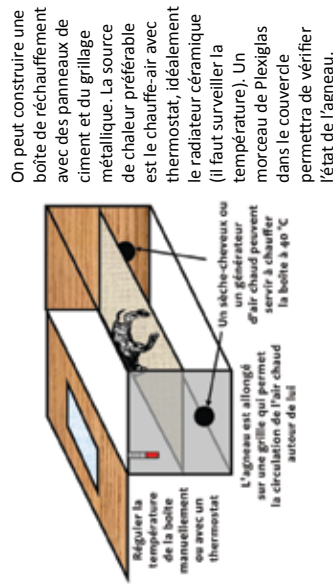
Réchauffer un agneau hypothermique

Si une température ≤ 37 °C

Réchauffer lentement l'agneau pour restaurer sa température corporelle (jusqu'à 37 °C). Il y a plusieurs moyens acceptables de réchauffer un agneau, mais certains sont plus efficaces pour augmenter sa température.

Réchauffer un agneau hypothermique (suite)

1. Une boîte de réchauffement permettra la circulation d'air chaud autour de l'agneau (voir le diagramme plus bas).
 2. Le bain d'eau réchauffe le plus rapidement, mais exige qu'on tiennne l'agneau pour éviter qu'il se noie et qu'on le sèche immédiatement (serviettes et sèche-cheveux) pour éviter tout refroidissement. Ce qui exige plus de travail.
 3. Bouillotte et chaleur rayonnante. Toutes deux réchaufferont l'agneau, mais il y a risque de brûlure si on s'en sert mal.
 4. La lampe chauffante seule n'est pas recommandée, car elle réchauffe d'un seul côté.
- Ne pas réchauffer avant d'avoir administré une source d'énergie (dextrose IP ou colostrum chaud).
Vérifier la température rectale toutes les 30 minutes pour éviter une température excessive.
Le chauffe-air est la méthode préférable.



Si une température de 37 °C à 39 °C

1. On peut utiliser une lampe chauffante avec du colostrum chaud pour réchauffer l'agneau.
2. Maintenir la mère à l'écart jusqu'à ce qu'il soit fort.
3. Une boîte de carton, jetable, une baignoire lavable ou un petit enclos fait de boîtes de paille carrées sont des contenants qui conviennent.
4. S'assurer qu'on peut désinfecter l'aire en cas d'épidémie (p. ex., diarrhée).
5. Rendre à sa mère l'agneau assez fort pour téter sans aide.
6. Identifier l'agneau au moyen d'un marqueur et maintenir dans une petite aire pour l'observer facilement. Surveiller tout signe de rejet.
7. Il pourrait falloir allaiter artificiellement l'agneau s'il ne grossit pas avec sa mère.



Soins d'un agneau souffrant d'hypothermie

